

平成23年度の予算

(平成23年4月～平成24年3月まで)

町で1年間に使われる大切なお金の説明です。

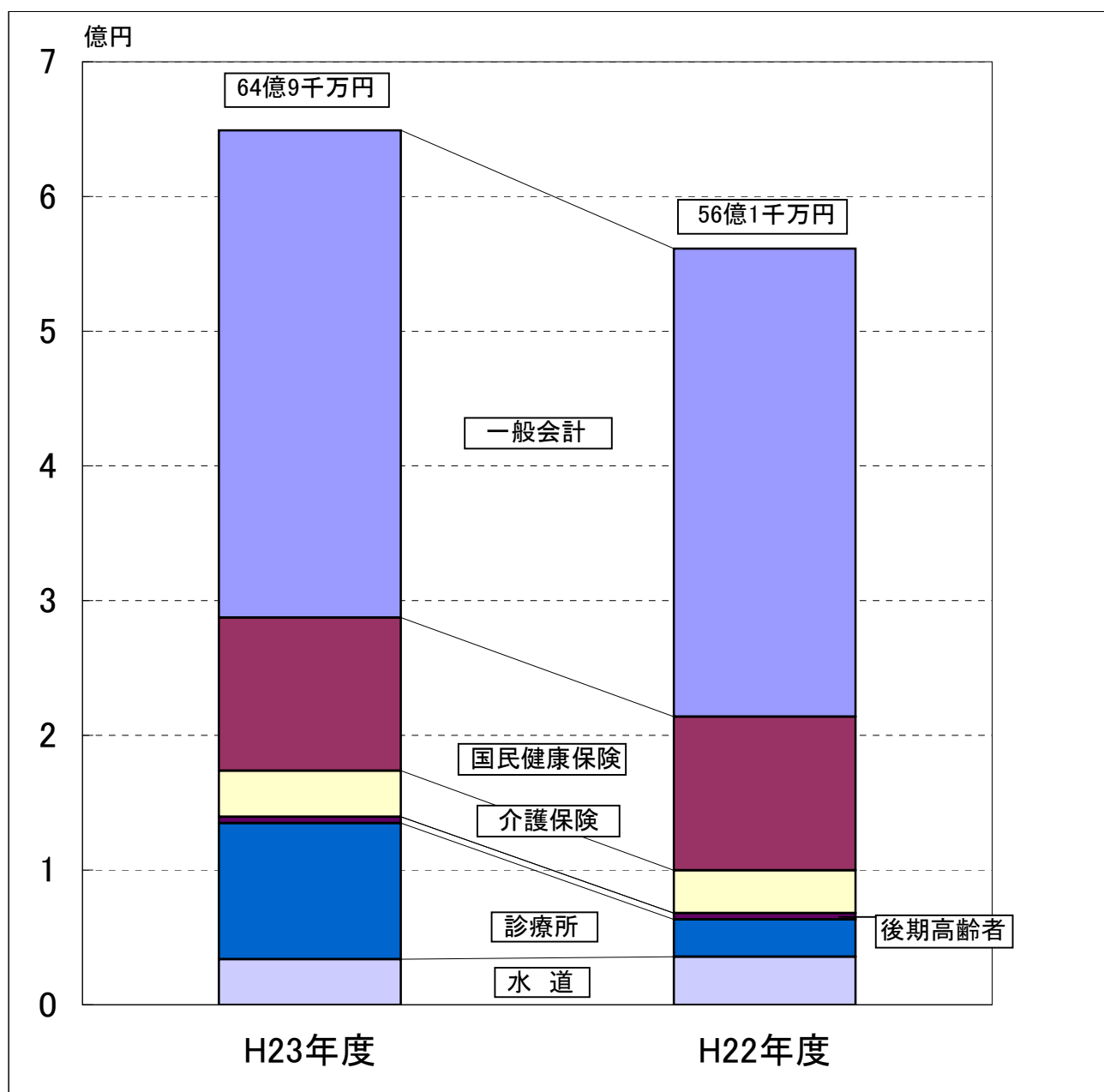


羅 臼 町

平成23年度 全会計予算

会計区分	H23年度	H22年度	伸び率%
一般会計	36 億 1,869 万円	34 億 7,450 万円	4.1%
国民健康保険	11 億 3,524 万円	11 億 4,209 万円	0.6%
介護保険	3 億 4,265 万円	3 億 1,585 万円	8.5%
老人保健	0 万円	15 万円	100%
後期高齢者	4,747 万円	4,845 万円	2.0%
診療所	10 億 921 万円	2 億 7,673 万円	264.7%
水道	3 億 3,815 万円	3 億 5,587 万円	5.0%
合計	64 億 9,141 万円	56 億 1,364 万円	15.6%

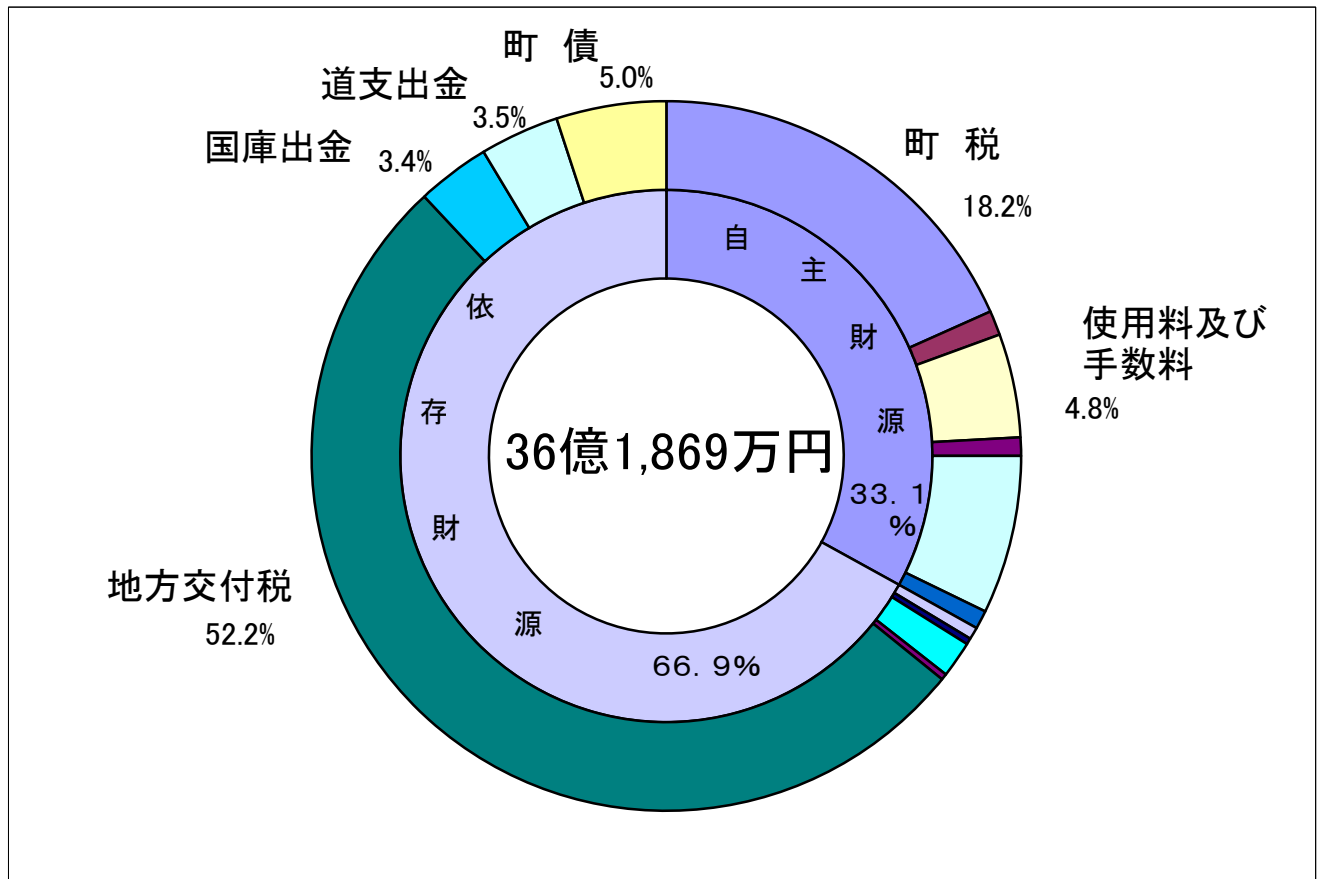
数値については、千円未満を四捨五入にて端数処理しておりますので、計算が合わない場合があります。



一般会計 歳入

項目	予算額	区分
町税	6億 5,931万円	自主財源 11億9,626万円 33.1%
分担金及び負担金	3,997万円	
使用料及び手数料	1億 7,372万円	
財産収入	2,736万円	
繰入金	2億 6,293万円	
繰越金	0.1万円	
諸収入	3,297万円	
地方譲与税	2,315万円	依存財源 24億2,243万円 66.9%
利子割交付金	316万円	
配当割交付金	52万円	
株式等譲渡所得割交付金	34万円	
地方消費税交付金	6,749万円	
自動車取得税交付金	510万円	
地方特例交付金	421万円	
地方交付税	18億 8,900万円	
交通安全対策特別交付金	56万円	
国庫支出金	1億 2,135万円	
道支出金	1億 2,505万円	
寄附金	130万円	
町債	1億 8,120万円	
計		

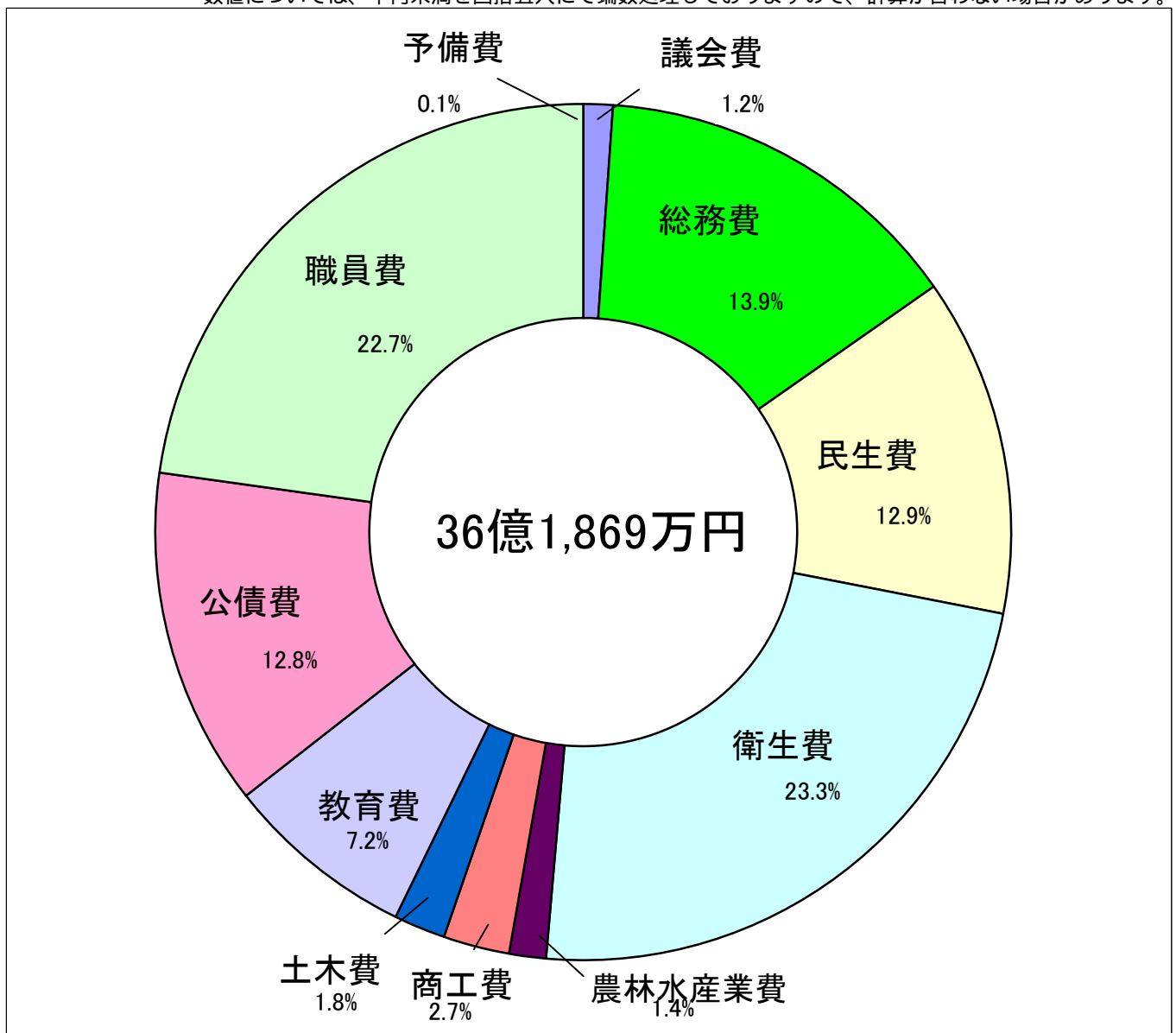
数値については、千円未満を四捨五入にて端数処理しておりますので、計算が合わない場合があります。



一般会計 歳出

歳出	予算額	内容
議会費	4,366 万円	議員の報酬や議会活動のための経費
総務費	5 億 423 万円	財産管理・町税事務や消防署運営などの経費
民生費	4 億 6,767 万円	老人や身障者の福祉などの経費
衛生費	8 億 4,172 万円	保健、合併浄化槽、ゴミ等の環境対策の経費
農林水産業費	5,045 万円	農林・水産業の振興や深層水活用等の経費
商工費	9,674 万円	商工業・観光振興や世界自然遺産の保護管理等の経費
土木費	6,399 万円	道路整備、維持補修や除雪等の経費
教育費	2 億 5,948 万円	小中学校や社会教育、体育館事業等の経費
公債費	4 億 6,378 万円	事業を行うために借りたお金の償還金
職員費	8 億 2,197 万円	職員の人件費
予備費	500 万円	災害等突然必要となった場合の予備費
計	36 億 1,869 万円	

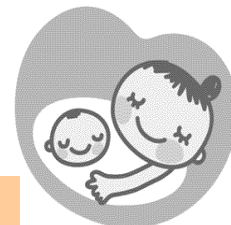
数値については、千円未満を四捨五入にて端数処理しておりますので、計算が合わない場合があります。



一般会計

保健福祉課

社会福祉関係	4 億 1,307 万円	児童手当や身体障害者福祉に関すること等
保健医療関係	5,938 万円	乳幼児・母子・身体障害者・老人医療給付に関すること等
保健予防関係	2,080 万円	各種予防接種に関すること等
健康指導関係	892 万円	母子手帳や生活習慣病予防に関すること等
国保医療関係 (国保会計)	参考	国民健康保険に関すること
介護保険関係 (介護会計)		介護保険に関すること



特定健診の個人負担金を値下げしました。
また、40歳のがん検診を無料にしました。

町民生活課

戸籍関係	492 万円	戸籍及び住民基本台帳に関すること等
住民関係	3,993 万円	町有バスの運行・国民年金・防犯に関すること等
交通安全関係	113 万円	交通安全に関すること等

交通事故に気をつけましょう。



税務課

税務関係	674 万円	町税の賦課徴収や滞納処分に関すること等
------	--------	---------------------



「公平・公明・公正」の観点のもと
に、滞納整理に取り組んでおります。

出納室

経理関係	170 万円	収入支出に関すること
出納関係	13 万円	

総務企画財政課

総務・法制関係	3 億 1,897 万円	庁舎内外の管理及び法規等の管理に関する業務
北方領土対策関係	495 万円	北方領土対策に関すること
防災関係	602 万円	防災対策及び防災行政無線システムに関すること
職員厚生関係	8 億 2,707 万円	町職員の人件費等
管財関係	3,989 万円	町有財産の管理等
企画振興関係	394 万円	町の総合計画や施策の推進に関すること
広報統計関係	137 万円	広報誌の発行や各種統計調査の実施等
財政関係	4 億 7,087 万円	財政計画や予算の編成に関すること
車両関係	1,158 万円	車両管理や点検整備、修理等
情報管理関係	2,944 万円	コンピューター・町ホームページに関すること
選挙管理委員会	1,255 万円	選挙に関すること

財政の健全化に向け努力します。



環境管理課

衛生関係	7 億 8,116 万円	一般廃棄物・合併処理浄化槽・し尿処理に関すること等
施設管理関係	3,263 万円	総合運動公園・町民温水プール等の維持管理
自然保護関係	1,715 万円	世界自然遺産や自然保護に関すること等



ゴミの分別にご協力お願いします。
不法投棄の根絶に取り組み、さわやかな
「生活環境」の推進をめざします。

水産商工観光課

水産振興関係	4,694 万円	漁港・海岸保全や水産振興に関すること等
農林関係	1,742 万円	農林行政の総合調整や治山事業に関すること等
商工観光関係	5,585 万円	商工行政や観光行政総合調整に関すること等
海洋深層水関係	291 万円	海洋深層水に関すること

「産業活性化プロジェクト」の取り組みを推し進め、地域産業の活性化・地域活力の再生を目指します。

建設水道課

建築関係	1,262 万円	町営住宅や建物の建築指導に関すること等
土木管理関係	6,400 万円	道路、橋や道路の消融雪等に関すること
地熱関係	2,007 万円	地熱施設の維持や温泉供給に関すること等
水道関係 (水道会計)	参考	水道事業に関すること

クリーンエネルギーの持続的な利活用のため、安定した温泉供給の確保に努めます。



議会事務局 監査委員事務局

議会事務局	4,366 万円	議会運営に関すること等
監査委員事務局	130 万円	会計監査に関すること等

※ 参考

一般会計から各会計へ繰り出している金額です。

国民健康保険会計	8,948 万円
介護保険会計	5,793 万円
老人保健会計	0 万円
後期高齢者会計	1,537 万円
国保診療所会計	3 億 8,049 万円
診療所の改築を進めます。	
水道会計	5,712 万円



教育委員会

学務課

総務管理関係	9,326 万円	学校や幼稚園の管理運営に関すること等
学校教育関係	4,190 万円	教育事務の総合調整に関すること等

うるおいのある「教育文化」の創造をめざします。



社会教育課

社会教育関係	599 万円	幼児・少年・家庭・青年・成人 女性・高齢者の教育に関すること等
スポーツ振興関係	331 万円	スポーツの普及振興や指導に関すること等
施設管理関係	1,341 万円	体育館の管理及び運営に関すること



スポーツを通して健康な体と心を育みます。

公民館

業務関係	1,434 万円	公民館の管理や生活・文化を高める事業を行うこと等
図書関係	257 万円	本の管理や読書振興に関すること等



郷土資料室

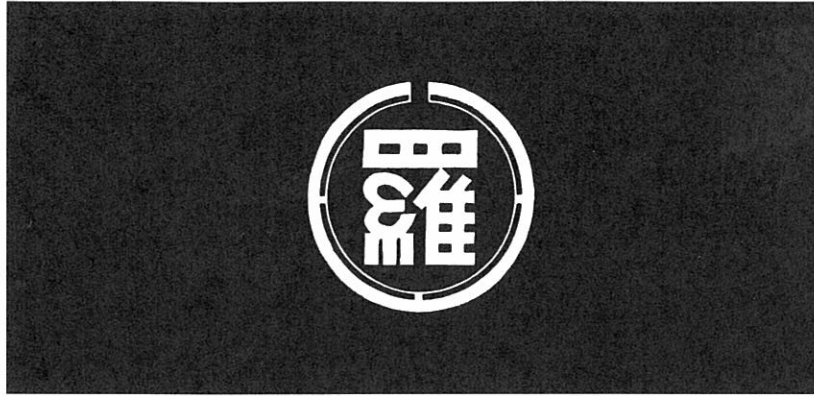
文化財保護関係	529 万円	文化財保護や郷土資料室の管理運営に関すること等 旧植別小中学校を転用し郷土資料室の整備充実を図ります。
---------	--------	--

学校給食

管理関係	5,956 万円	給食センターの運営に関すること
------	----------	-----------------

バランスのとれた給食で、子ども達の心と身を育てます。





町章

町章は羅臼の臼を輪にして和を表わし、和をもってこの町の発展を希って定められたものである。〔制作:佐々木治一郎〕

〔開村五十周年記念、昭和25年(1950)10月3日制定〕

羅臼町歌

(荘重に)

土谷孝信 作詞・飯田三郎 作曲

mf

くもをぬきききりーをふくわが
ま ち の ほ こ り ひ と し く あ お ぐ そ の む な に
そ せ ん の ち し お は よ み が え る あ
あ ち ら ち な り わ れ ら が わ れ ら が
ら う す だ ー け

羅臼町歌

作詞 土谷孝信
作曲 飯田三郎

一、雲を抜き霧をふく

わが町の誇り

等しく仰ぐ その胸に

祖先の血潮はよみがえる

あ、父なり

われらが われらが羅臼岳

二、茫洋と はてしなき

わが町の のぞみ

等しく望むその胸に

久遠の愛は 波のごと

あ、母なり

われらが われらがオホーツク海

三、父母に 抱かれし

わが町の幸よ

手をあぐれば その胸に

希望の潮は わきかえる

あ、栄あり

われらが われらが 羅臼町